



*Ky botim mbështetet nga projekti **GreenAL** “Mbështetja e Organizatave të Shoqërisë Civile 2024–2027”, financohet nga Agjencia Ndërkombëtare Suedeze për Bashkëpunim dhe Zhvillim (Sida), me fonde të Qeverisë Suedeze, dhe zbatohet nga CoPlan, Instituti për Zhvillimin e Habitatit, në bashkëpunim me VIS Albania dhe COSV – Cooperazione per lo Sviluppo, në kuadër të zbatimit të projektit: “**REAGIM Aktiv – OSHC-të dhe personat me aftësi të kufizuara për mjedisin në Bashkinë Shkodër nga Shoqata Projekti Shpresa**”*

Përgatitur nga:
Suela Ndoja, MSc, Ma, PhD (c)

PËRMBAJTJA dhe HYRJE

Faqe	Kapitulli / Tema
1	Llojet e katastrofave natyrore
2	Rrjeti im i Ndhmës & Çanta e EMERGJENCËS (1) Ujë, ushqim, dritë
3	Çanta e EMERGJENCËS (2): Shëndeti dhe Ilaçet & Plani i evakuimit
4	Në rast TËRMETI : Mos përdor ashensorin! <i>Ulu, mbulohu, prit</i>
5	Në rast PËRMBYTJEJE : <i>Ngjitu lart</i>
6	Në rast ZJARRI : <i>Ulu poshtë tymit</i>
7	Në rast Rrëshqitjeje të Dherave (Masivet e dheut) & Në rast Valëve të Nxehtit Ekstrem
8	Në rast Valëve të Ftohtit Ekstrem & Në rast Epidemie (përhapje e sëmundjeve infektive)
9	Këshilla për Aftësi të Kufizuara Fizike : <i>Rrugë të lira</i> & Këshilla për Aftësi të Kufizuara Shqisore : Pajisje ndihmëse
10	Këshilla për Aftësi të Kufizuara Mendore : <i>Ruaj qetësinë</i> & Komunikimi : <i>Si të kërkoresh ndihmë?</i>
11	Numrat e Emergjencës : 127, 128, 129 & Lista e Kontrollit (1)
12	Lista e Kontrollit “GATI PËR ÇDO GJË” (2) & Udhëzime Plotësuese (1)
13	Udhëzime Plotësuese për Mbrojtjen e PAK (2)
14	Mesazhi Përfundimtar: <i>Ti nuk je vetëm!</i>



1.LLOJET E KATASTROFAVE NATYRORE

1. Çfarë është Tërmeti?

Një tërmet është një dridhje e papritur dhe e fuqishme e sipërfaqes së Tokës.



2. Çfarë është Përmbytja?

Një përmbytje ndodh kur një sipërfaqe toke që zakonisht është e thatë, mbushet me ujë, duke përmbytur mjedisin dhe infrastrukturën.



3. Çfarë është Zjarri?

Një zjarr është një proces kimik i shpejtë i quajtur oksidim, i cili çliron nxehtësi, dritë dhe produkte të ndryshme (si tymi dhe gasi).



4. Çfarë është Rrëshqitja e Dherave?

Një rrëshqitje e dherave është lëvizja masive e dheut, gurëve, baltës ose mbeturinave poshtë një pjerrësie (shpati).



5. Çfarë janë Valët e Nxehtit/Ftohtit Ekstrem?

Këto janë periudha të zgjatura me temperatura tejet të larta ose të osel të ulëta, të cilat tejkalojnë mesataren historike për një zonë të caktuar.

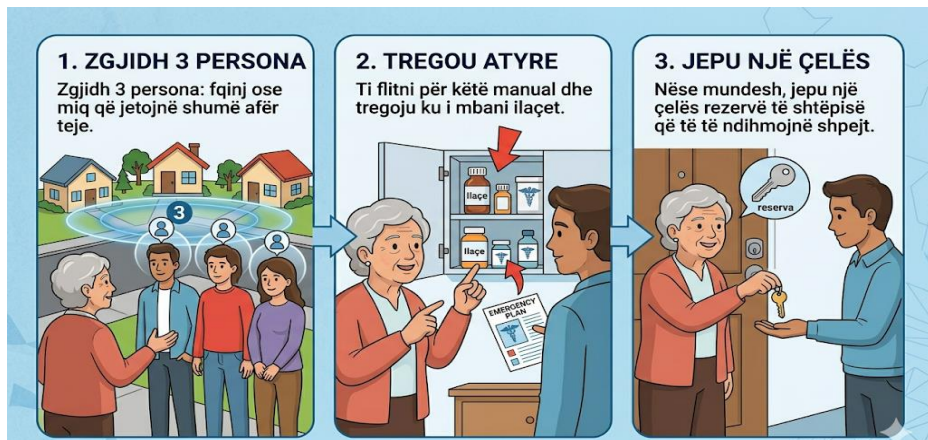


2.RRJETI IM I NDIHMËS

Kjo faqe është shumë e rëndësishme për sigurinë tënde.

MOS I PËRBALLO KATASTROFAT VETËM.

ÇFARË DUHET TË BËSH?



SHËNO EMRAT DHE NUMRAT KËTU:

Nr.	<input type="checkbox"/> Emri dhe Mbiemri ✍	<input type="checkbox"/> 📞 Numri i Telefonit
1.		
2.		
3.		

ÇANTA E EMERGJENCËS (1) GJËRAT BAZË PËR MBIJETESË

Në rast **rreziku**, mund të jetë e nevojshme të largoheni menjëherë. Prandaj, kjo çantë duhet të jetë e lehtë dhe e vendosur në një vend të arritshëm lehtësisht (*për shembull*, e varur pas karrocës ose pranë derës).

Çfarë duhet të përmbajë?:

Ujë: Të paktën 2 litra.

Ushqim: Produkte që nuk prishen, si konserva ose biskota.

Dritë: Një elektrik dore me bateri rezervë.

Radio: Për të ndjekur lajmet në rast se rrjeti i telefonit nuk funksionon



Ujë dhe Ushqim



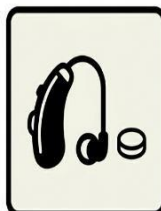
Ilaçet



Dritë dhe Zë



Pajisje
(Syze)



Pajisje
(Aparate dëgjimi)




Dokumente

3. ÇANTA E EMERGJENCËS (2) Shëndeti dhe Ilaçet

MBANI PARASYSH: kjo është pjesa më e rëndësishme e çantës.

Pjesa më kritike: ILAÇET
Pa ilaçet tuaja, jeta juaj mund të jetë në rrezik.



7 ditë furnizim

RECETAT DHE PAJISJET
Ilaçet: Furnizim 7 ditë.
Recetat: Kopje të letrave të doktorit.
Pajisjet: Bateri për aparatet e dëgjimit dhe gjimimit ose karrikues për pajisje mjekësore.



Recetat e Doktorit

DOKUMENTET DHE KËSHILLË
Dokumentet: Kopje e ID-së dhe certifikatës mjekësore në qese plastike.
Këshillë: Kontrolloni datën e skadencës së ushqimeve dhe ilaçeve çdo 6 muaj!



Qese Plastike
Karta e ID-së
Certifikata Mjekësore

6 muaj
Skadon: 10/2026

PLANI I EVAKUIMIT: HARTA E SHTËPISË SIME

IKJA NGA VENDI I RREZIKUT

Përdorni këtë model për të vizatuar një plan të shtëpisë

Pikat Kryesore të Hartës:

Rrugët e Daljes: Shigjetat e kuqe tregojnë rrugën më të shpejtë nga çdo dhomë drejt daljes kryesore ose daljes alternative (p.sh., dritare ose ballkon).

Çanta e Emergjencës (X): E shënuar me një "X" të kuqe, e vendosur pranë daljes kryesore për shpejt.

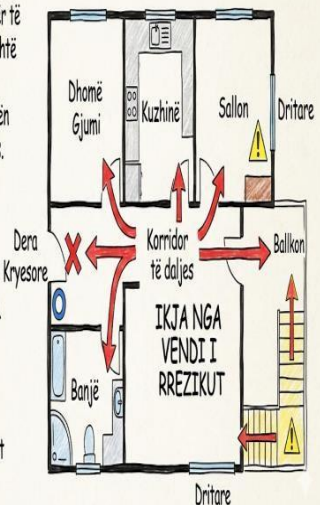
Kutia e Dritave/Ujit(O): E shënuar me një rreth blu "O", e vendosur zakonisht pranë hyrjes ose në një zonë teknike (p.sh., korridor ose garazh).

Përdorni këtë hapësirë për të vizatuar një plan të thjeshtë të shtëpisë suaj. Shënoni me shigjetë rrugën më të shpejtë drejt derës.

X = Vendi ku mbaj çantën e emergjencës.

O = Vendi ku ndodhet kutia e dritave/ujit.

! = Vendi ku janë shkallët ose pengesat.



Shkallët/Pengesat (!): Të shënuara me një pikëçuditëse **të verdhë** "!", duke treguar shkallët që të çojnë jashtë ose pengesa të tjera që duhen pasur parasysh gjatë evakuimit

4. Në rast TËRMETI(1) Siguria e parë: Mos përdor ashensorin!

Gjatë tërmetit, energjia elektrike mund të ndërpritet dhe ju mund të mbeteni të bllokuar.

Nëse ndodhni në **KATIN E SIPËRM**, qëndroni aty dhe gjeni një vend të sigurt larg dritareve.

Rregullat kryesore:

-Mos përdorni kurrë **ashensorin**.

-Qëndroni larg pasqyrave, dritareve dhe mobiljeve të rënda që mund të rrëzohen.

-Nëse jeni në **KATIN PËRDHES**, dilni jashtë në një hapësirë të hapur vetëm nëse mund ta bëni këtë brenda pak sekondave.



Në rast TËRMETI (2) Uluni, Mbulohuni, Pritni

Nëse përdorni karrocë me rrota ose keni lëvizshmëri të kufizuar, ndiqni këto hapa:

1. **Frenoni:** Bllokoni rrotat e karrocës ose qëndroni në vendin ku jeni.
2. **Mbulohuni:** Mbroni kokën dhe qafën me duar ose me një jastëk të trashë. Nëse është e mundur, futuni nën një tavolinë të fortë.

3. **Pritni:** Qëndroni në këtë pozicion derisa dridhjet të ndalojnë plotësisht.

Kujtesë: Mos u përpiqni të dilni nga karroca gjatë dridhjeve, pasi mund të rrëzoheni dhe të lëndoheni më shumë.



NGJITUNI LART DHE QËNDRONI TË THATË



KUJDE! Uji i përmbytjes është i rrëmbyeshëm dhe i ndotur.

Edhe 15 cm ujë mund të rrëzojnë një person ose të bëjnë që karroca të humbasë kontrollin.



1. LËVIZNI LART



Nëse jetoni në katin përdhes, kërkoni ndihmë për t'u zhvendosur në një kat më të lartë ose të një fqinj sipër jush.

2. FIKNI ENERGJINË



Nëse uji nuk ka hyrë ende, fikni dritat dhe pajisjet elektrike (vetëm nëse nuk jeni i lagur).

3. MOS E PREKNI UJIN



Uji i përmbytjes mund të ketë rrymë elektrike ose baktere të rrezikshme.

Hapat që duhet të ndiqni:

- **Ngjituni lart:** Nëse jetoni në katin përdhes, kërkoni ndihmë për të kaluar në një kat më të lartë ose tek një fqinj që ndodhet sipër jush.
- **Fikni energjinë:** Nëse uji nuk ka hyrë ende, fikni dritat dhe pajisjet elektrike (vetëm nëse nuk jeni i lagur).



- **Mos prekni ujin:** Uji i përmbytjes mund të përmbajë rrymë elektrike ose baktere të rrezikshme



Në rast PËRMBYTJEJE:
Ngjituni lart

6. Në rast ZJARRI



Si të shpëtoni?



Uluni poshtë tymit: Në rast zjarri, tymi është më i rrezikshëm se flakët. Ai i nxehtë ngrihet lart, ndërsa ajri i pastër është pranë dyshemesë.

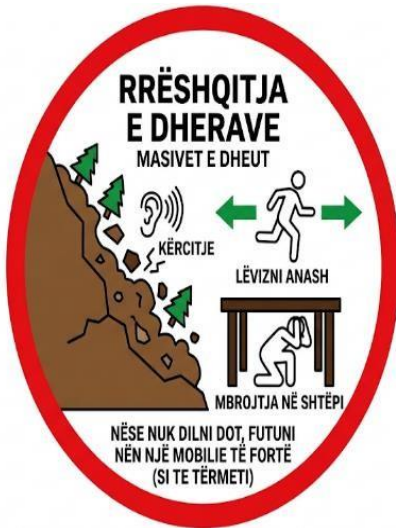
Si të shpëtoni?:

- **Ecni zvarrë:** Nëse është e mundur, lëvizni në gjunjë ose zvarrituni pranë dyshemesë.
- **Mbuloni gojën:** Përdorni një rrobë (idealisht të lagur) për të filtruar tymin.
- **Prekni dyert:** Para se të hapni një derë, prekni atë me shpinë të dorës. Nëse është e nxehtë, mos e hapni – zjarri mund të jetë pas saj. Kërkoni një rrugë tjetër daljeje.

Shënim: Nëse përdorni karrocë dhe nuk mund të uleni në dysheme, mbuloni gojën dhe lëvizni sa më shpejt drejt daljes më të afërt.



7.Në rast Rrëshqitje të Dherave (Masivet e dheut)



- **Kujdes pas rrëshqitjes:** Mos u afroni tek zona e rrëshqitur, pasi mund të ndodhin rrëshqitje të tjera.

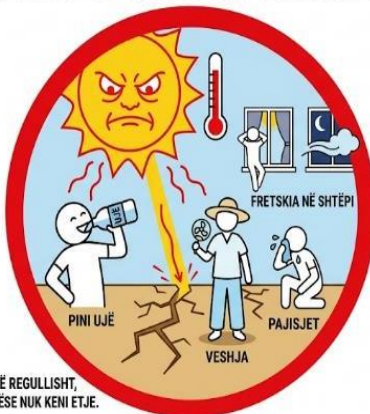
Kjo zakonisht ndodh pas shirave të rrëmbyeshëm.

Si të veproni:

- **Vëzhgoni shenjat:** Nëse dëgjoni kërcitje të pemëve, goditje gurësh ose nëse dyert dhe dritaret fillojnë të bllokohen, mund të ketë lëvizje dherash.
- **Lëvizni anash:** Mos vraponi në drejtim të rrëshqitjes; lëvizni drejtim të drejtë-anash për të shmangur rrezikun.
- **Mbrojtja në shtëpi:** Nëse nuk mund të dilni jashtë, qëndroni në pjesën e shtëpisë që është më larg shpatit të malit ose kodrës. Futuni nën një mobilje të fortë, siç bëhet gjatë tërmetit.

Në rast Vale të të Nxehtit Ekstrem

VALA E TË NXEHTIT EKSTREM



PINI UJË REGULLISHT,
EDHE NËSE NUK KENI ETJE.

- **Veshja:** Vishni rroba pambuku, të lehta dhe me ngjyra të çelura.
- **Pajisjet ndihmëse:** Përdorni peshqirë të lagur me ujë të ftohtë mbi qafë ose kyçet për të ulur shpejt temperaturën e trupit

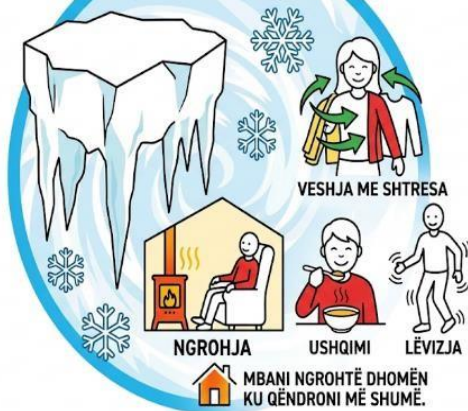
Ky është shumë i rrezikshëm për personat që kanë vështirësi në rregullimin e temperaturës së trupit apo probleme me frymëmarrjen.

Si të veproni:

- **Hidratimi:** Pini ujë rregullisht, edhe nëse nuk ndjeni etje. Shmangni pijet me shumë sheqer ose kafeinë.
- **Freskia:** Mbani dritaret e mbyllura dhe me grila gjatë ditës, dhe hapini vetëm natën kur ajri freskohet.

8. Në rast Vale të të Ftohtit Ekstrem

VALA E TË FTOHTIT EKSTREM



Rrezik i lartë për hipotermi (uljen e temperaturës së trupit)

Si të veproni?:

- **Veshja me shtresa:**

Vishni disa rroba të holla njëra mbi tjetrën, sepse krijojnë izolim më të mirë sesa një rrobë e trashë.

- **Ngrohja:** Mbani dhomën ku qëndroni më shumë të ngrohtë. Izoloni dritaret me peshqirë nëse hyn ajër i ftohtë.

- **Ushqimi:** Konsumoni ushqime të ngrohta dhe kalorike për të ndihmuar trupin të prodhojë nxehtësi.

- **Lëvizja:** Nëse jeni në karrocë ose qëndroni ulur, lëvizni gishta të duarve dhe këmbët rregullisht për të mbajtur qarkullimin e gjakut.

Në rast Epidemie(Përhapje e Sëmundjeve Infektive)

The infographic consists of six numbered tips in rounded rectangular boxes:

- 1. RRIME LARG NJERËZVE TË SËMURË (1.5 m)** - Illustration of two people standing 1.5 meters apart.
- 2. NËSE SËMUREMI RRIME NË SHTËPI** - Illustration of a person in bed with a fever.
- 3. VENDOSIM MASKË** - Illustration of a person wearing a blue face mask.
- 4. FYTYRËN NUK E PREKIM ME DUAR** - Illustration of a person with a red 'X' over their face, indicating not to touch their face.
- 5. PIJMË SHUMË LËNGJE** - Illustration of a water bottle and two glasses of water.
- 6. HAMË USHQIME TË FRESKETA** - Illustration of a bowl of fruit and vegetables.

ZBATONI KËTO KËSHILLA PËR SHËNDETIN TUAJ!

9. Këshilla për personat me Aftësi të Kufizuar FIZIKE

PËR PERSONAT ME AK FIZIKE



Në një emergjencë, çdo sekondë ka rëndësi. Nëse përdorni karrocë, patericë ose proteza, rruga juaj duhet të jetë gjithmonë e lirë.

Udhëzime të rëndësishme:

- **Rrugët e daljes:** Sigurohuni që korridoret dhe rrugët drejt derës të jenë të lira nga tapetet që rrëshqasin ose mobiljet e tepërta.
- **Mjetet ndihmëse:** Mbani pranë shtratit një gomë rezervë për karrocën ose një shkop shtesë për mbështetje.
- **Aksesueshmëria:** Nëse jetoni në pallat, diskutoni me fqinjët se kush mund t'ju ndihmojë të zbrisni shkallët, pasi ashensori nuk duhet përdorur gjatë emergjencës.

Për personat me Aftësi të Kufizuar SHQISORE

Nëse nuk dëgjoni sirenat ose nuk shikoni njoftimet në TV, duhet të përdorni metoda alternative për të marrë informacion.

SHIKIMI DHE DËGJIMI: NJOFTIMI NË EMERGJENCË

Nëse nuk dëgjoni sirenat ose shikoni njoftimet, keni nevojë për metoda alternative njoftimi.



SIGURONI QASJEN TUAJ NË INFORMACION GJATË ÇDO EMERGJENCE!

udhëzimet. Vendosni shenja të prekshme (p.sh., shirita ngjites me tekst) përgjatë rrugës drejt daljes.

- **Pajisjet ndihmëse:** Mbani dëgjueset e veshëve në një vend të sigurt dhe të arritshëm, siç është çanta e emergjencës.

- **Përdorimi i dëgjimit:** Nëse keni dëmtim të dëgjimit, instaloni alarme që lëshojnë dritë të fortë (stroboskopike) ose pajisje që dridhen dhe vendosni nën jastëk.
- **Përdorimi i shikimit:** Nëse keni vështirësi në shikim, mbani një radio me bateri për të dëgjuar

10. Për personat me Aftësi të Kufizuar MENDORE

Ruani qetësinë dhe praktikoni rutinat gjatë krizave

Ruani Qetësinë

Praktikoni frymëmarrje të thellë: merr frymë me hundë për 4 sekonda

nxirre me gojë

Qetësojeni veten duke praktikuar frymëmarrjen rregullisht.

Sendet Qetësuese

kufje për të bllokuar zhurmën

Mbani në çantë diçka që ju bën të ndiheni mirë: top anti-stres, kufje, ose një libër.

Plani Pamor

Përdorni imazhet e këtij manuali (shiko diagramin) për të kuptuar se çfarë po ndodh.

Kërkoni personin tuaj të besuar që t'ju qëndrojë pranë.

Këshillë: Praktikoni!

Praktikoni këto hapa të paktën një herë në muaj (1X në muaj) që të mos harroni si të veproni.

Bëni një rutinë të rregullt.

Qetësi dhe Rutina: Zhurmat e forta, drita të shpejta dhe herë pas here ngjarjet e papritura gjatë një katastrofe mund të shkaktojnë ankth të madh.

Këshillë: Praktikoni këto hapa të thjeshtë të paktën një herë në muaj për të ruajtur qetësinë

KOMUNIKIMI: Si të kërkosh NDIHMË?

Nëse jeni i bllokuar ose keni nevojë për ndihmë urgjente dhe **nuk mund të përdorni telefonin:**

KOMUNIKIMI NË KOHË KRIZE: NJOFTIMI I NDIHMËS

Nëse jeni i bllokuar ose keni nevojë për ndihmë urgjente dhe nuk mund të përdorni telefonin:

1. VËRSHËLLIMA

Mbani një vërshtëllimë në qafë ose te kyçi i dorës. Tingulli i saj udhëton më larg se zëri i njeriut.

2. SINJALIME DRITË

Gjatë natës, përdorni një elektrik dore ose dritën e telefonit (Flash) drejt dritares për të tërhequr vëmendjen.

3. KARTONËT E NDIHMËS

Mbani gati dy kartonë të mëdhenj: të Gjelbër 'JAM MIRË' dhe të Kuq 'NDIHMË'. Vendosini në dritare që shpëtimtarët t'ju shohin.

PËRNGATITJA DHE VEPRIMI I SHPEJTË SHPËTON JETË!

11. NUMRAT E EMERGJENCËS

NUMRAT E EMERGJENCËS

TELEFONI ËSHTË MIKU JUAJ



Telefoni është miku juaj!

Shënoni këta numra me shkronja të mëdha pranë telefonit tuaj dhe mbani mend ato:

- 127 – Ambulanca
- 128 – Zjarrfikësja
- 129 – Policia
- 112 – Numri i emergjencave (për çdo nevojë)

Numri i personit të besuar:

LISTA E KONTROLLIT: "GATI PËR ÇDO GJË"

ÇANTA E EMERGJENCËS +

(Gati te Dera)

1. ÇANTA E EMERGJENCËS

- Ujë dhe Ushqim
Konserva dhe biskota për 3 ditë
- Ilaçet
Furnizim për 7 ditë dhe kopje të recetave
- Dritë dhe Zë
Elektrik dore, bateri rezervë dhe vërshtëllimë
- Pajisje
Syze, aparate dëgjimi dhe karrikues rezervë
- Dokumente
ID dhe certifikatë mjekësore në qese plastike

2. SHTËPIA IME E SIGURT

- Rrugët e lira
Nuk ka mobilje që bllokojnë karrocën apo daljen
- Fikja e emergjencës
Di si të fik dritat ose ujin (nëse mundem)



+ SHTËPIA E SIGURT +

SHTËPIA E SIGURT

- Rrugët e Lira
Nuk ka mobilje që bllokojnë karrocën apo daljen
- Alarmi
Alarme që dritojnë ose dridhen (për dëmtimet e dëgjimit)



- Fikja e Emergjencës
Di si të fik dritat ose ujin (nëse mundem)



BËHUNI GATI!

PËRGATITJA JUAJ SHPËTON JETË!

BËHUNI GATI!

PËRGATITJA JUAJ SHPËTON JETË!

• LISTA E KONTROLLIT: GATI PËR ÇDO GJË RRJETI I NDIHMËS

RRJETI I NDIHMËS



3 Miqtë:
I kam njoftuar
3 fqinjët/miqtë e mi.



Çelësi:
Personi im i besuar ka një
çelës të shtëpisë sime.



Numrat:
Numrat 112, 127, 128, 129
janë të shënuar me
shkronja të mëdha.

GJATË KATASTROFËS (KUJTESË E SHPEJTË)



Tërmet: Frenoj karrocën,
mbuloj kokën, pres.



Përmbytje: Ngjitem lart,
nuk prek ujën.



Zjarr: Lëviz zvarrë poshtë
tymit, mbuloj gojën.

Rrëshqitje të Dherave:
Nuk vrapoj në drejtimin e
rrëshqitjes por në drejtim tethor

Vale të të Nxehtit Ekstrem:
Pij ujë rregullisht

Vale të të Ftohtit Ekstrem:
Mbaj veten ngrohtë
me veshje etj

#Përgatitu #SiguriaNëShtëpi #Emergjencia

UDHËZIME PLOTËSUESE PËR MBROJTJEN E PAK (1)

PARIMET THEMELORE TË MENAXHIMIT GJITHËPËRFSHIRËS TË EMERGJENCEVE

1. BARAZIA DHE MOSDISKRIMINIMI



Qasja e paanshëm në ndihmë pa dallim rase, gjinie apo aftësie.

2. AKSESUESHMERIA UNIVERSALE



Sigurimi i qasjes fizike, komunikuese dhe informative për të gjithë.

3. PJESËMARRJA E PERSONAVE ME AFTËSI TË KUFIZUARA



Përfshirja aktive në planifikim, vendimmarrje dhe reagim.

4. BASHKËPUNIMI NDËRINSTITUCIONAL



Ndërveprimi efektiv midis të gjitha agjencive dhe organizatave.

MENAXHIMI GJITHËPËRFSHIRËS I EMERGJENCEVE SHPËTON JETË!

🚫 PSE JANË MË TË RREZIKUAR? ⚠️

PAK mund të jenë më të rrezikuar gjatë katastrofave për shkak të:

1. PENGESAVE FIZIKE NË INFRASTRUKTURË 🚧



Shkallët, trotualet e larta ose dyert e ngushta që vështirësojnë lëvizjen.

2. MUNGESËSË INFORMACIONIT TË AKSESUESHËM 📢



Kur paralajmërimet nuk janë në format audio, pamore ose me shenja për të gjithë.

3. VËSHITËRËSIVE NË EVAKUIM 🚶🚪



Nevoja për ndihmë specifike ose kohë më të gjatë për të lënë ndërtesën dhe për të shpëtuar jetën.

4. MUNGESËSË TRANSPORTIT TË PËRSHTATSHËM 🚗



Mungesa e automjeteve me rampa ose pajisje ndihmëse për transport të sigurt drejt zonave të mbrojtura.

UDHËZIME (2) ÇFARË NDIHME NEVOJITET? 🚫

Lloji i aftësisë	Nevoja gjatë emergjencës
Lëvizje 🚫	Ndihmë për evakuim (pa pengesa)
Shikim 👁️	Orientim verbal (me gojë)
Dëgjim 👂 📢	Sinjale pamore
Intelektuale 🧠	Udhëzime të thjeshtuara

📄 SI INFORMOHEMINË KOHË? 🔍

Sistemet e paralajmërimit duhet të jenë të aksesueshme përmes:

1. SINJALET ZANORE (Sirenat dhe Alarmi) 📢



Sirenat dhe Alarmi Informimi në kohë për rreziqet.

2. SINJALET PAMORE (Dritat dhe Tabelat) 👁️



Dritat dhe Tabelat Për personat me dëmtim të dëgjimit.

3. MESAZHET TELEFONIKE (SMS) 📧



Mesazhet Telefonike (SMS) Reagimi i shpejtë në celular.

4. NJOFTIMET NË MEDIA (TV, Radio dhe Internet) 📺



Njoftimet në Media Informacioni i plotë për publikun.

🚫 **ME NAXHIMI GJITHËPËRFSHIRËS I EMERGJENCEVE SHPËTON JETË!** 🛡️

EVAKUIMI dhe STREHIMI EMERGJENT

Evakuimi dhe strehimi duhet të jenë gjithëpërfshirës dhe të sigurojnë:

Transport i Përshtatshëm dhe Mbështetje



- Transport të përshtatshëm për personat me kufizime në lëvizje.
- Shoqërim & mbështetje nga persona të trajnuar.

Komunikim i Qartë dhe Rrugë të Qasshme



- Komunikim i qartë dhe i përshtatur sipas aftësive.
- Rrugë të qasshme pa pengesa.

Qendra Strehimi me Standardet e Aksesueshmërisë

Hapësira për Pajisje Ndihmëse



- Qendra strehimi që plotësojnë standardet e aksesueshmërisë.

Banjo të Përshtatura



Njoftime në Formate të Ndryshme



Rampa me pjerrësi të duhur



- Përfshirja e nevojave specifike të PAK (Personat me Aftësi të Kufizuara).

MASAT Pas Katastrofës

Pas katastrofës është e rëndësishme të sigurohet:

Mbështetje Mjekësore & Psikologjike



Sigurimi i trajtimit mjekësor imediat dhe mbështetjes afatgjatë psikologjike për traumën.

Ndihmë Sociale & Rindërtim i Aksesueshëm



Ndihmë për strehim, ushqim dhe rindërtim i banesave pa bariera për PAK (Personat me Aftësi të Kufizuara).

Programet e Rehabilitimit: Institucionet dhe OJF-të



Sigurimi që programet e rehabilitimit dhe mbështetjes të jenë të aksesueshme dhe të përfshijnë nevojat specifike të PAK.

Trajnime për Emergjencë Gjithëpërfshirëse



Trajnime gjithëpërfshirëse për të gjithë dhe plane evakuimi të qarta dhe të aksesueshme për PAK.

Ti nuk je VETËM!

Mesazhi Përfundimtar

Përgatitja ju jep fuqi. Duke ndjekur këtë manual, ju keni bërë hapin më të madh për të mbrojtur veten. Shpërndajen këtë informacion me familjen dhe miqtë tuaj.

**Bashkë jemi më të fortë
të dhe më të sigurt!**

PËR NEVOJA PËR T'U KËSHILLUAR, MUND TË KONTAKTONI NË:
progetto.speranza@gmail.com

Ky manual është hartuar duke u bazuar në udhëzimet ndërkombëtare të OBSh, AFME, UNDRR dhe Legjislacionin shoqëtar për Mbrojtjen Civile, Agjencia Kombëtare e Mbrojtjes Civile.

CSJ Ky manual është hartuar duke u bazuar në udhëzimet ndërkombëtare të OBSh, AFME, UNDRR dhe Legjislacionin shoqëtar për Mbrojtjen Civile, Agjencia Kombëtare e Mbrojtjes Civile.

